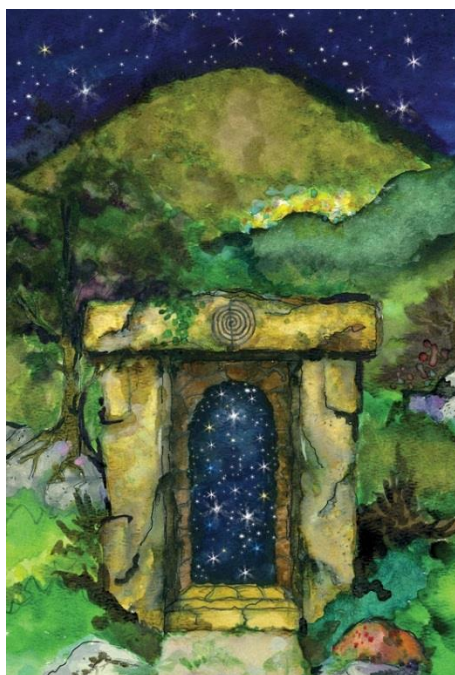


Vores Elverslægtninge ... og kaldet til Jordens healing

Af Søren Hauge

(Bragt i Nyt Aspekt i lettere ændret form under titlen Elverfolket Kalder, 2013)



Elverfolket benyttede især hellige gravhøje som portaler mellem deres og vores verden. I Irland kaldes de også højenes folk.

Er elverfolk ren fantasi, eller er der noget om snakken? Er de noget andet end engle, devaer og naturånder? Kan vi forholde os til emnet på en realistisk måde i det 21. århundrede, og hvad kan gøre det aktuelt?

For holistisk interesserede mennesker er det mere og mere almindeligt, at man opfatter verden som en multidimensional virkelighed, der er befolket med både fysiske og ikke-fysiske bevidstheder af meget forskellig observans.

Det kan være afdøde mennesker, der kommunikerer fra dimensioner hinsides døden. Det kan være oplyste bevidstheder, der ikke er begrænset til kroppen, men som formidler telepatisk og underviser fra andre bevidsthedsplan.

Og det kan være engle eller naturånder, der befolker kosmos fra det største til det mindste. Spirituelle traditioner omtaler – ofte i vage vendinger – andre typer væsener, der følger andre udviklingslinjer.

Bare det at nævne elverfolk vil få de fleste til at tænke, at det hører til eventyrernes verden, eller at

man har en lidt for livlig fantasi. Eller – hvis der er tale om spirituelt åbne mennesker – at der i virkeligheden er tale om naturånder (alfer, feer og lign.), der hører til englenes rige.

Jeg vil præsentere et perspektiv, som giver de såkaldte elverfolk en virkelig plads i den virkelige verden – hverken som engle, naturånder eller afdøde mennesker. De vigtigste nye kilder til forståelse for dette kommer fra nulevende spirituelle undervisere. En af disse er David Spangler, en højt respekteret forkæmper for en ny tids fødsel i verden, en sjælden clairvoyant forskerbegavelse, og en af de centrale pionerer bag udviklingen af Findhorn Samfundet i Skotland. Jeg vil i det følgende primært dele nogle af de informationer, som David har givet i bøger og på

kurser, men der er også vigtig inspiration at hente hos forfattere og keltiske eksperter som John Matthews og Robert John Stewart.

Revival i moderne tid

Det er bemærkelsesværdigt, hvordan der i disse år er sket en buldrende udvikling og genopblomstring af magiske arketyper i litteratur, spil og film. Med en nærmest overvældende kraft breder det sig overalt med imaginære verdener og figurer, der portrætterer forskellige intelligente racer, aliens og magiske væsener – heriblandt elverfolk.

Det er selvfølgelig oplagt at nævne de noble elverfolk, som gennemsyrrer hele Tolkiens univers, og i talløse bøger, spil, og også i flere film, optræder forskellige racer eller arter, der er beslægtede med os. Det er tydeligt i onlinespillet World of Warcraft, hvor spillere kan vælge at bruge personlige elverfigurer.

Et andet eksempel er James Camerons blockbuster Avatar, hvor de blå Na'vier er elverlignende væsener, der beboer månen Pandora i Alfa Centauri stjernesystemet. Selvfølgelig kan disse fantasiverdener let afskrives som ren ønsketænkning, compensation for teknologisk ensidighed, eller nostalgisk længsel tilbage til fjerne fortiders verdener med eventyr og myter, og nær kontakt med naturen. Men når alt det er sagt, så er der tilbage en anden mulighed nemlig, at der faktisk er tale om en – delvist ubevidst – kollektiv erindring, som kommer frem i vores tid, fordi det nu er relevant, at vi genforbinder os med vores nære slægtninge. Ikke kun med det eventyrlige og med engle og naturvæsener, men helt reelt genskaber kontakten med vores evolutionære slægtninge, som har været her hele tiden – blot rykket tilbage i de indre verdener, hvor de har udviklet sig parallelt med os. Det er dette perspektiv, som findes på et dybere plan, og som vi forberedes til gennem kunstens, mytternes og de eventyrlige fortællinger om elverfolk, na'vier og andre beslægtede, magiske væsener.

Højenes folk

Eksistensen af elverfolk er beskrevet i forskellige kulturer på forskellige måder og med forskellige navne og betoning. Undersøger man eksempelvis de mellemøstlige traditioner omkring Djinnier, så vil det kunne være en indgangsport, ligesom forskellige indfødte traditioners omtale af 'forfædre' kan vise sig at dække over mere end blot vanlige, menneskelige udviklingstrin. Alligevel er visse områder i verden beriget med særligt tydelige traditioner og indsigter, som er relativt lette at få adgang til. De Britiske Øers keltiske tradition er et sådant helt specielt eksempel, og Irland spiller her en særligt fremtrædende rolle.

Irsk historiefortælling er en blanding af konkret historie og



En Sidhe-kriger malet af den irske teosof Georg William Russel, som også var clairvoyant (1867-1935).

mytologiske beretninger. Det berettes at en af de helt afgørende folkegrupper, som kom til Irland, var de legendariske Tuatha de Danann, gudinden Danas folk, der fra fjerne egne bragte særlige skatte til Irland, og som en periode dominerede den keltiske Ø.

På et tidspunkt tabte Tuatha de Danann dog til en anden folkegruppe, og i stedet for at blive udraderet tilbød de ifølge sagnet at trække sig tilbage fra den fysiske verden og leve videre i en parallel dimension, side om side med menneskene.

Tuatha de Danann trak sig da bort fra den fysiske virkelighed og levede fra nu af side om side med de fysiske irere, idet de dog ved særlige lejligheder viste sig, og på denne måde fortsat indgik i de folkelige overleveringer og traditioner. De benyttede især stående stenkredse og hellige gravhøje som magiske portaler mellem verdenerne, og på grund af det blev de kendt som Højenes Folk, Aos Sí, og i forkortet form blev de med tiden kendt som Sidhe (udtales Sjii). De var omgærdet med stor respekt, nærmest ærefrygt, og på grund af deres viden om magi og naturens visdom, fik de også betegnelserne Det Gode Folk, Fredens Folk og De Ædle.

Deres parallelverden lå ifølge overleveringen i havet vest for Irland, og det blev kendt som Tír na nÓg, den evige ungdoms land. Sidhe-folket var smukke, statelige, så altid unge ud, og levede meget længe. De havde en dyb viden om naturen, og de udvekslede undertiden med mennesker, der kom i kontakt med dem i drømme, ved særlige lejligheder eller i naturen. Traditionen siger også, at på grund af deres tilbagetrækning har menneskene mistet noget af kontakten til livets magiske dimension. Foruden at være Sidhe, så kaldes de også Elverfolket, The Fairy People, men det er ikke i form af små blomsteralfer, feer eller andre naturvæsener. De er i fuld menneskestørrelse, og er nært beslægtede med os. Således beretter den irske mytologi.

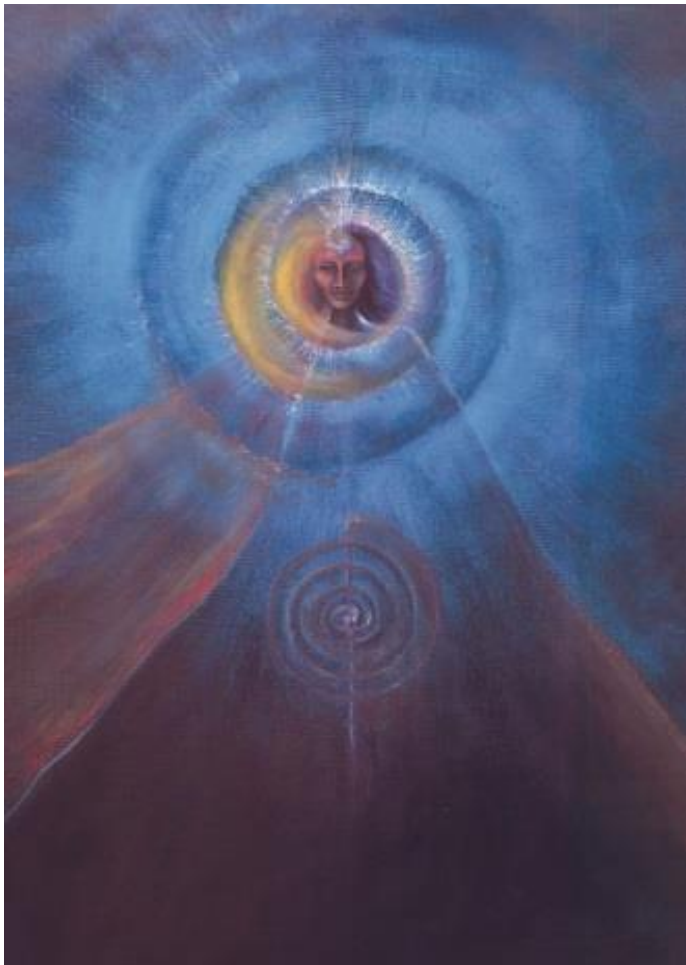
Vores Sidhe-slægtninge



Den irske mytologi beskriver sidhe-folkene som smukke statelige og i fuld menneske størrelse. Engang var vi én art.
(A Sidhe Presence af Deborah Koff-Chapin)

De observationer og erfaringer, som er gjort i nyere tid, synes at bekræfte den keltiske tradition på en række punkter. David Spangler har i mere end 60 år været i direkte berøring med ikke-fysiske dimensioner, og for ham er kontakt med afdøde mennesker, engle og naturånder, indre vejledere og hjælpere den mest naturlige ting. Det er så almindeligt for ham, at det i hans unge dage var lidt af et chok at opdage, at ikke alle havde det på samme måde. Han troede som ung, at han skulle gøre karriere som biolog. I stedet blev det som spirituel underviser, pioner for en ny tid, og forfatter, at han kom til at gøre en forskel.

For få år siden blev han for første gang kontaktet af en Sidhe-repræsentant. Han havde svært ved at relatere til det, dels fordi han ikke vidste hvad det skulle føre til, og dels fordi Sidhe-bevidstheden var svær at kalibrere til i forhold til de andre indre kontakter han var vant til at have. Men gradvist begyndte han at se det større perspektiv, også i takt med at han lærte at justere sin egen energi til kontakterne.



Sidhe-folket arbejder med hurtig energi i de indre verdener, i samarbejde med engle og naturkræfter.

Et større perspektiv

Det perspektiv, som tegner sig, er en helt naturlig udvidelse af forestillinger, som længe har været almindelige for mange spirituelt interesserede. Der er intet mystisk eller uforklarligt ved vores Sidhe-slægtninge. De er en del af den planetariske helhed, ligesom vi er. Men af flere grunde har de gennem længere tid hovedsagligt befundet sig uden for vores bevidsthedsmæssige radar, og det er først nu, at tiden synes moden til, at vi kan gøre forsøg på at genskabe kontakten, uden at det ender i en afhængighedsskabende forblændelse.

Flere erfarne spirituelle lærere har haft kontakt med Sidhe, og noget tyder på, at vi kan tage nye skridt til at genskabe bevidst kontakt til vores endnu ret ukendte planetariske partnere.

Sidhe-folket er vores nære slægtninge. I vores fjerne fortid var vi engang én art. Undervejs – og i flere etaper – valgte nogle at inkarnere stadig dybere ned i stoflighed, mens

andre fandt det mere stimulerende at forblive i de astrale og mentale regioner og udvikle sig der.

Efterhånden som forskellene blev større, opstod der misforståelser og fjendtligheder, og adskillelsen blev dybere. Sidhe lærte at fokusere på at skabe forbindelser og relationer i de indre verdener, og at arbejde med energi med stor hurtighed og i samarbejde med engle og naturens indre kræfter. Og menneskene blev mere og mere optaget af at erfare forskelligheder og nuancer i den fysiske virkelighed, at udforske det at inkarnere i en tæt krop, og at skabe fysisk. Selvom der opstod visse kontakter på tværs af udviklingslinjerne, så voksede forskellene. Men vi kommer af samme evolutionære rod. Sandsynligvis afsluttedes adskillelsen i den periode, der i esoterisk filosofi kaldes den atlantiske – og det kan være grunden til at Tír na nÓg siges at ligge Vest for Irland, i Atlanterhavet, hvor det atlantiske hovedkontinent ifølge flere kilder lå.

Ønsket fra Sidhe-kontakterne er, at vi tager skridt til at genoprette kontakten, især fordi Jorden behøver at hele alle sår, også de indre. En af grundene til deres hidtidige tilbageholdenhed er



Eksistensen af elverfolk er beskrevet i forskellige kulturer; den keltiske tradition spiller dog en central rolle. Her maleriet The Riders of The Sidhe fra 1911, malet af John Duncan, Skotland (1866-1945)

deres bekymring for, at vi risikerer at fastholde dem i fortidens tankeformer som eksotiske elvervæsener med spidse ører og magiske kræfter. Hvis vi fokuserer på dem som et romantisk elverfolk, eller som halvguder, så vil samarbejdet ikke lykkes. De er i udvikling ligesom vi, og vi behøver samarbejde. De har deres primære fokus i de mentale og astrale regioner, og med forbindelser ned til den æteriske del af det fysiske plan, især gennem fokuspunkter i naturen og ved særlige helligsteder. Men de mærker virkningerne af vores kriser, og de har selv brug for at komme ud af deres mere eller mindre tilbagetrukne liv.

Vi kan lære om forbundethed, relationer og energi af dem, og de kan lære at forsones sig med den fysiske inkarnationsproces af os. De kan lære os at genskabe kontakt med naturens hellighed, og vi kan lære dem at værdsætte det specifikke og konkrete. Gradvist og med tiden vil vi kunne samle kræfterne igen, og derfor bankes der på fra Sidhe-kontakter til mennesker. Sidhe-civilisationen i de indre verdener er dog ikke samlet i sin appel. Der er tvivl om det er klogt at kontakte en menneskehed, som er så destruktiv. Men Sidhe-kontakterne udgør repræsentanter, som er kommet til den konklusion at kontakten må etableres.

Partnerskab om Jordens healing

De nyere kontakter, hvoraf David Spanglers kun er én, er ikke enestående. Andre mennesker har tidligere haft forbindelser, og det fremgår tydeligt, at der ikke var tale om afdøde mennesker eller engle. Flere irske kunstnere er kendt for at have haft kontakt med Sidhe, og både William Butler Yeats og George William Russell, begge teosoffer og kulturskabere (hvor Russell også var en

bemærkelsesværdig clairvoyant) havde kontakt med Sidhe. Et af Russells billeder af en Sidhe er vist i denne artikel. Måske er det specielle i det 21. århundrede, at vi nu med meget større hast forbindes, og at kontakterne derfor vil øges i takt med, at vi vænner os til at det er naturligt, og vi undgår at blive låst fast i romantiserende elverfascination, der tager fokus bort fra det egentlige. Kontakten med vores Sidhe-slægtninge handler om, at det nu er tiden til at samle kræfterne om at Jorden kan heles, og at vi sammen kan begynde en ny planetarisk æra.

Der er brug for et nyt samarbejde, hvor vi i fællesskab udvikler en sans for det planetariske livs helhed. I takt med at vi opvækker vores indre Sidhe-natur – vores evne til at sanse helhed, forbindelser, magisk nærvær og energetisk flow – og Sidhe aktiverer deres latente menneskelighed – evnen til at værdsætte forskellighed, ydre manifestation og konkrete, fysiske former – så vil vi hele fortidens sår og begynde at væve et nyt mønster som globale forvaltere, sammen med vores andre medskabninger på Jorden.